

# SCHOOLGIDS

BEATRIXSCHOOL

2022 / 2023

Ieder kind uniek,  
samen een stevige basis.



Betekenis geven



Betrokken zijn



Balans houden

# Inhoudsopgave

1. Woord vooraf
  2. Onze school
  3. Hier staan wij voor
  4. Missie
  5. De kwaliteit van onze school
  6. Wat leren de kinderen op school?
  7. Zorg voor de leerlingen
  8. Schoolactiviteiten
  9. School, kerk en thuis
  10. School en omgeving
  11. Overig
- Bijlage 1: Groepsindeling
- Bijlage 2: Rooster Bewegingsonderwijs
- Bijlage 3: Plattegrond
- Bijlage 4: Methodes
- Bijlage 5: Klachtenregeling
- Bijlage 6: Privacy en leerlinggegevens
- Bijlage 7: MR, GMR, schoonmaak, onderhoud, verkeersouders
- Bijlage 8: Kinderopvang
- Bijlage 9: Vrienden van de Beatrixschool
- Bijlage 10: Personeel



## 1. Woord vooraf



Beste ouder(s)/verzorger(s),

De basisschool is een belangrijk onderdeel van het leven van kinderen, maar ook van u zelf. Jarenlang gaat uw kind dezelfde weg van huis naar school en weer terug. In de loop van de jaren vertrouwt u uw kind zo'n 8000 uur toe aan de zorg van de leerkrachten van de basisschool. Een basisschool kies je met zorg. Wij bevelen de Beatrixschool dan ook van harte bij u aan!

In deze schoolgids stelt de Beatrixschool zich aan u voor. Allerlei praktische zaken, maar ook onze manier van werken, de sfeer op school en andere wetenswaardigheden treft u in deze schoolgids aan.

Wanneer u vragen of opmerkingen heeft, aarzel dan niet contact met ons op te nemen!

We hopen dat u deze schoolgids met plezier zult lezen!

Team Beatrixschool

### **Beatrixschool**

School voor Protestants Christelijk  
Basisonderwijs

Van Broekhuizenstraat 4  
7461 VW Rijssen  
Postbus 221,  
7460 AE Rijssen

Tel: 0548 - 540677

Directeur :  
H. (Harmina) Manenschijn - Hemstede

E-mail: [directie@beatrixschoolrijssen.nl](mailto:directie@beatrixschoolrijssen.nl)  
[www.beatrixschoolrijssen.nl](http://www.beatrixschoolrijssen.nl)



Brinnummer: 13NP

## 2. Onze school

### Beatrixschool

De Beatrixschool, een Protestants Christelijke basisschool, ontleent haar naam aan het koningshuis.

De historie van de Beatrixschool begint in 1992. In augustus van dat jaar zijn de Oranjeschool en de Mauritschool gefuseerd tot Beatrixschool. Sinds januari 1993 beschikt de Beatrixschool over een mooi, modern schoolgebouw.

De Beatrixschool is een middelgrote school met rond de 280 leerlingen, die verdeeld zijn in 13 groepen.

We streven ernaar om niet meer dan twee leerkrachten voor de groep in te zetten.

### Bevoegd gezag

Onze school is één van de zeven scholen van de vereniging voor Protestants Christelijk Primair Onderwijs (PCPO) in Rijssen. De vereniging bestaat al vanaf 1904 en is opgericht door ouders die protestants christelijk onderwijs voor hun kinderen belangrijk vonden.

Dat willen de huidige leden van de vereniging nog steeds en daarom is er een bestuur gekozen dat namens hen toezicht houdt op de ontwikkeling van de scholen. Wat het bestuur met die ontwikkeling wil bereiken, geeft ze eens per vier jaar weer in een plan. Dit wordt het strategisch beleidsplan genoemd. Dit plan is via de website van de vereniging te lezen, zie hiervoor [www.pcprijssen.nl](http://www.pcprijssen.nl).

Vanuit het bestuursstatuut heeft het bestuur de dagelijkse leiding van de vereniging opgedragen aan de directeur-bestuurder. De directeur-bestuurder geeft leiding aan de personeelsleden van het verenigingskantoor en aan de schooldirecteuren. Het bestuur houdt toezicht op de directeur-bestuurder en spreekt deze aan op gemaakte afspraken

(bestuursstatuut) en de directeur-bestuurder doet dit op dezelfde manier met de schooldirecteuren (managementstatuut).

Speciale aandachtsgebieden zijn daarbij: christelijke identiteit, onderwijs, resultaten, personeel, financiën en beheer van de gebouwen. Alle inspanningen zijn daarbij gericht op de opdracht waaraan dagelijks door alle personeelsleden handen en voeten wordt gegeven: ambitieus protestants christelijk onderwijs voor de Rijssense kinderen.

### Schooltijden

Maandag, dinsdag, donderdag, vrijdag:  
8.30 - 12.00 uur en 13.15 - 15.15 uur

Woensdag:  
8.30 - 12.15 uur

Groep 1 is op maandagmiddag vrij.  
Groep 1 t/m 4 zijn op vrijdagmiddag vrij.

### Verenigingskantoor

Op het verenigingskantoor zijn werkzaam:  
dhr. J.W. (Jan Willem) Lingeman (directeur-bestuurder),  
mw. S. (Sylvia) Minkjan, mw. A. (Annemieke) Voortman (directiesecretaresse), mw. B. (Bellinda) Kreijkes (financiële administratie) en mw. H. (Henny) Dannenberg (TSO en sport & bewegen). Zij werken in en vanuit het verenigingskantoor dat gevestigd is aan de Galvanistraat 7, 7461 JC te Rijssen.  
Postadres: Postbus 47, 7460 AA Rijssen.  
Tel. 0548-513813 | [info@pcporijssen.nl](mailto:info@pcporijssen.nl) | [www.pcprijssen.nl](http://www.pcprijssen.nl).

### 3. Hier staan wij voor

Het onderwijs op onze school is gebaseerd op de Bijbel, het Woord van God.

Vanuit onze christelijke identiteit willen wij de kinderen, die door hun ouders aan ons zijn toevertrouwd, helpen opvoeden tot zelfstandige jonge mensen, die verantwoordelijkheid kunnen en willen dragen in de maatschappij.

Wij ervaren de verschillen tussen kinderen als waardevol, omdat elk kind een uniek schepsel van God is.

Wij schenken nadrukkelijk aandacht aan de bijbel en aan het geloof in Jezus Christus.

Elke schooltijd wordt begonnen en afgesloten met een gebed of een christelijk lied. We zingen en leren psalmen, gezangen en andere christelijke liederen. We vertellen uit de Bijbel en brengen de kinderen Bijbelkennis bij.

Vanzelfsprekend wordt er ook aandacht besteed aan de christelijke feestdagen door middel van vieringen en vertellingen.





## 4. Missie

Onze missie is:

***'Ieder kind uniek,  
samen een stevige basis!'***

Op de Beatrixschool proberen wij zoveel mogelijk aan te sluiten bij de unieke ontwikkeling van ieder kind. Dit kunnen wij niet alleen. U als ouders, het kind zelf, andere kinderen en vrijwilligers zijn hierbij onmisbaar. Samen kunnen wij de kinderen die bij ons naar school gaan een stevige basis bieden, zodat ze zich kunnen ontwikkelen tot volwaardige en respectvolle burgers. Een basisvoorwaarde hiervoor is, dat alle kinderen zich veilig en geborgen voelen. Daarom is het ons doel om begrippen als liefde, trouw, eerlijkheid, zorg en respect uit te dragen en voor te leven.



## 5. De kwaliteit van onze school

Binnen onze school zijn we voortdurend bezig de kwaliteit van ons onderwijs te verbeteren door te evalueren en ons onderwijs bij te stellen op die punten die voor verbetering in aanmerking komen.

Wij stellen hoge eisen aan ons personeel. Elk jaar wordt het personeel geschoold. Vaak wordt er door het gehele team een cursus of opleiding gevolgd, maar ook individueel laten personeelsleden zich scholen om zich verder te ontwikkelen.

Wij werken met goede methodes die aan de kerndoelen en referentieniveaus voldoen. Bij de keuze van een methode wordt erop gelet dat er mogelijkheden zijn om te differentiëren, dat wil zeggen dat er op verschillende niveaus aan leerdoelen wordt gewerkt.

Om de kwaliteit van ons onderwijs verder te bewaken houden wij de vorderingen en het welbevinden van onze leerlingen nauwlettend in de gaten.

Dit doen wij met behulp van:

- toetsen van het leerlingvolgsysteem Cito;
- methodegebonden toetsen;
- diagnostische onderzoeken naar aanleiding van toetsen;
- het hanteren van observatieformulieren;
- Kanvas (sociaal en emotioneel volgmodel);
- sociogrammen.

Daarnaast komt de kwaliteit van ons onderwijs aan de orde in:

- vergaderingen
- groepsbesprekingen
- functioneringsgesprekken
- cursussen en nascholing
- teamscholing en studiedagen

Verder hebben we regelmatig contact met de ouders tijdens:

- verwachtingsgesprekken
- 10-minuten gesprekken
- ouderavonden
- de informatieavond

### ICT

ICT is in de school een onmisbaar onderdeel van het onderwijs geworden. De kinderen van groep 3 t/m groep 8 kunnen allemaal gebruik maken van een Chromebook. Bij de kleutergroepen zijn er per klas 5 iPads beschikbaar. Door het gebruik van de digitale schoolborden kunnen we veel lesmateriaal visualiseren en is er veel beeldmateriaal en digitale oefenstof beschikbaar. Op het gebied van toetsing wordt ICT ook steeds belangrijker. Steeds meer toetsen van het leerlingvolgsysteem van Cito worden digitaal afgenomen. Daarnaast worden enkele methodegebonden toetsen ook digitaal afgenomen.



## 6. Wat leren de kinderen op school?

In de wet staat in welke kennisgebieden de kinderen moeten worden geschoold. Voor ieder gebied zijn kerndoelen aangegeven. Wij hebben bij deze kerndoelen heel zorgvuldig methodes gekozen. In deze methodes staat als uitgangspunt de verplichte leerstof. De leerkracht deelt het schooljaar in en zorgt ervoor dat alle leerstof behandeld wordt. In bijlage 4 treft u een overzicht aan van de door ons gebruikte lesmethodes.

In de *kleutergroepen* is het belangrijkste doel: het leren vanuit het spelen. Wij geven de kinderen veel gelegenheid om, al spelend, ervaring op te doen in:

- het verkennen van hun wereld;
- het verkennen van hun eigen mogelijkheden;
- het ontdekken van jezelf, maar ook het komen tot samenwerken en samen spelen.

We besteden in de lessen veel aandacht aan zelfredzaamheid, de sociale en emotionele ontwikkeling en de motorisch-zintuiglijke ontwikkeling. Er wordt gewerkt aan taal- en rekenontwikkeling, verkeer en wereldoriëntatie. Geleidelijk en spelenderwijs worden er voorbereidende activiteiten aangeboden voor het leren lezen, rekenen en schrijven. Zo ontwikkelen de kinderen vaardigheden en ontplooien zich verder naar eigen aanleg en tempo.

In *groep 3* gaat de ontwikkeling van aanvankelijk lezen en rekenen door naar voortgezet lezen en rekenen.

Daarnaast wordt er veel aandacht besteed aan het leren schrijven.

In *groep 4* verdiept de stof zich verder. Het tempo wordt hoger en er wordt een steeds groter beroep gedaan op zelfstandigheid en eigen verantwoordelijkheid. Vakken als taal, spelling, woordenschat, begrijpend lezen en biologie komen er op het rooster bij.

Vanaf *groep 5* beginnen we met geschiedenis en aardrijkskunde. In *groep 6* wordt topografie een vast onderdeel van het vak aardrijkskunde. In groep 6 leren de kinderen de belangrijkste plaatsen en wateren van Nederland, in groep 7 die van Europa en in groep 8 wordt de wereld behandeld.

De kinderen uit *groep 7 en 8* krijgen kerkgeschiedenis, dit is een onderdeel van de geschiedenismethode. Hierin wordt de geschiedenis vanaf het ontstaan van de kerk tot het heden behandeld.

Verder wordt er in alle groepen Engels gegeven. De Engelse taal wordt steeds belangrijker en daarbij is ook de aansluiting met het voortgezet onderwijs essentieel.

### Godsdienstige Vorming

In alle groepen gebruiken we voor Bijbelse geschiedenis de methode 'Startpunt'. We vertellen iedere week drie Bijbelverhalen. Verder besteden we aandacht aan verwerkingen, gesprek en samen zingen. Iedere week wordt er een psalm, gezang of ander christelijk lied aangeleerd. De psalmen worden in de oude en nieuwe berijming aangeboden.



## Lezen

In groep 4 tot en met 8 lezen we elke morgen een half uur. We oefenen het technisch lezen op verschillende manieren. Daarvoor gebruiken we: duo-lezen, genre-lezen, koorlezen, stillezen en Ralflezen. We gebruiken hiervoor nieuwe, aantrekkelijke leesboeken in verschillende genres (gedichten, informatief, literair en verhalend).

De vaardigheid van het technisch lezen meten wij in AVI niveaus. De normering van technisch lezen is als volgt:

AVI- start:	begin groep 3
AVI M3:	midden groep 3
AVI E3:	eind groep 3
AVI M4:	midden groep 4
AVI E4:	eind groep 4
AVI M5:	midden groep 5
AVI E5:	eind groep 5
AVI M6:	midden groep 6
AVI E6:	eind groep 6
AVI M7:	midden groep 7
AVI E7:	eind groep 7
AVI Plus:	groep 8

Wanneer er een vermoeden is van dyslexie kunnen ouders via hun zorgverzekering een onderzoek aanvragen. Informatie hierover kunt u opvragen bij de IB'ers.

## Bewegingsonderwijs

In alle groepen krijgen de kinderen bewegingsonderwijs. Bij de kleutergroepen staat dit dagelijks op het programma, vanaf groep 3 tweemaal per week. De groepen 4 t/m 8 krijgen op de donderdag bewegingsonderwijs van een vakleerkracht. De groepen 5 t/m 8 krijgen 1 keer in de vier weken bewegingsonderwijs in het zwembad De Koerbelt.

## Creatieve vakken

De creatieve vakken zijn vanaf groep 3 gebundeld in een crea-doe-middag. We stimuleren de vaardigheden en de creativiteit van de kinderen door ze allerlei kunstzinnige werkvormen aan te bieden.

In alle groepen wordt muziek aangeboden om alle kinderen kennis te laten maken met algemene muzikale vorming. Dit schooljaar ('22 - '23) hebben we voor het eerst een vakspecialist Muziek en Cultuur. Juf Jeannet van Wingerden zal in alle groepen ook muzieklessen verzorgen.

## Natuur, Wetenschap & Techniek

In alle groepen wordt aandacht besteed aan techniek en wetenschap. De komende jaren willen we een leerlijn Natuur en Techniek (Onderzoekend en Ontdekkend leren) ontwikkelen voor de groepen 1 t/m 8. Dit gaat in samenwerking met de Stuurgroep Zwaluwstaarten, Voortgezet Onderwijs en het bedrijfsleven. Meester Dirk Jan Boers is onze Natuur/W&T specialist en is de kartrekker binnen onze school.

## ICT – Sociale Media

De computers en Chromebooks zijn een middel om leerstof te automatiseren. De kinderen oefenen dan met rekenen, taal, spelling en topografie. Daarnaast wordt in de bovenbouw gewerkt met de apps van Google. Ook wordt er veel aandacht besteed aan het gebruik van internet en de omgang met Sociale Media. Meester Eric Seppenwoolde is onze ict-er. Hij zorgt er mede voor dat de leerlijn 21ste eeuwse vaardigheden steeds meer vorm krijgt in onze school. Onder andere is Programmeren daar een belangrijk onderdeel van.

## Sociale en emotionele ontwikkeling

In alle groepen werken wij met een programma rondom sociale en emotionele

ontwikkeling. We werken met een pestprotocol. Door middel van de Kanjertraining en de bijbehorende klassenregels werken we preventief aan pestgedrag.

We besteden in deze lessen veel aandacht aan zelfredzaamheid, groepsdynamiek en de sociale en emotionele ontwikkeling.

#### Seksuele vorming

Wij gebruiken voor seksuele vorming de methode 'Wonderlijk gemaakt'. Deze methode leert kinderen en jongeren op een goede manier om te gaan met seksualiteit: lichamelijke veranderingen, normen en waarden, weerbaarheid en seksualiteit in onze maatschappij. Met de Bijbel als richtlijn en verwondering richting de Schepper en richting elkaar.

#### Cultuureducatie

Kunst- en cultuureducatie is verleden, heden en toekomst. Kennis maken met prachtige, fascinerende, ontroerende voorbeelden van cultuur uit het verleden. Cultuur heeft te maken met beleven en ervaren in het hier en nu. Het stimuleert kinderen ervaringen op te doen op het gebied van kunst en cultuur van vandaag en er deel aan te nemen.

Ons doel is om de kinderen te laten ervaren dat bezig zijn met kunst en cultuur in al zijn facetten niet alleen boeiend en leerzaam, maar vooral waardevol is.

#### Preventielessen

Op onze school krijgen de kinderen in groep 8 preventielessen op het gebied van alcoholmisbruik, roken en drugs. De stichting 'Voorkom' geeft deze voorlichting.

Ook wordt er in groep 6 tot en met groep 8 aandacht besteed aan het veilig gebruiken van vuurwerk.

#### Burgerschapsvorming en sociale integratie

Op onze school bereiden we kinderen voor op de samenleving van morgen. Via

de media komt de hele wereld op het bordje van het kind te liggen. We praten met de kinderen over de actualiteit en geven vanuit onze Christelijke identiteit overzicht en richting. We geven de kinderen geen oogkleppen, maar een brede blik op de samenleving mee. In onze samenleving ontstaan nieuwe opvattingen over de manier waarop individuele burgers in de maatschappij staan: meer betrokken, meer gericht op het nemen van verantwoordelijkheid voor de kwaliteit van de samenleving, meer oog voor wat mensen bindt.

Onderwijs speelt een belangrijke rol in die ontwikkeling.

Scholen zijn dan ook wettelijk verplicht aandacht te besteden aan actief burgerschap en sociale integratie.

Burgerschapsvorming brengt jonge burgers (want dat zijn kinderen immers) de basiskennis, vaardigheden en houding bij die nodig zijn om een actieve rol te kunnen spelen in de eigen leefomgeving en in de samenleving. Ze maken kennis met begrippen als democratie, grond- en mensenrechten, duurzame ontwikkeling, conflicthantering, sociale verantwoordelijkheid, gelijkwaardigheid en het omgaan met maatschappelijke diversiteit. De kennis komt niet alleen uit het boekje, maar wordt ook geleerd door te oefenen in de praktijk.

Burgerschapsvorming is niet bedoeld om op te leiden tot 'brave burgers'.

Democratisch burgerschap geeft juist recht op een afwijkende mening. Vanuit christelijk perspectief wil onze school die mening vooral helpen vormen vanuit het bijbels gegeven dat ons burgerschap 'in de Hemel is' (Filippenzen 3: 20).

Christenen zijn, als het eropaan komt, vreemdelingen op aarde in deze maatschappij, maar dat doet niets af aan onze betrokkenheid. Met respect voor de mening van anderen, willen we in woord en daad laten zien wat de meerwaarde is

van Bijbelse uitgangspunten voor de  
samenleving.



## 7. Zorg voor de leerlingen

### Ieder kind is er één!

Taal, lezen en rekenen zijn belangrijke basisvaardigheden. Het is onze taak om knelpunten bij kinderen zo vroeg mogelijk op het spoor te komen om daarna deze kinderen te kunnen helpen bij hun leerproblemen.

In de kleutergroepen wordt begonnen met observaties en het werken aan eenvoudige taal- en rekendoelen.

Vanaf groep 3 worden de vorderingen bij taal, lezen, rekenen, begrijpend lezen, woordenschat en de sociale en emotionele ontwikkeling enkele malen per jaar getoetst met de landelijk genormeerde toetsen van het CITO Leerlingvolgsysteem. Zo hebben we een goed totaalbeeld van de schoolprestaties en de vorderingen van uw kind.

Aan de hand van de resultaten van deze toetsen onderzoeken wij of een kind extra begeleiding of verrijkingsstof nodig heeft. In groeps- en leerlingbesprekingen worden de zorgleerlingen besproken. We bespreken het leerprobleem en zoeken naar oplossingen om het kind zo optimaal mogelijk verder te helpen.

### De interne begeleider

De intern begeleider (IB'er) is verantwoordelijk voor de organisatie van de leerlingenzorg op onze school. Zij bereidt om de acht weken de leerlingbespreking met de groepsleerkracht en het team voor en bewaakt de daarin genomen besluiten.

### Passend Onderwijs binnen Samenwerkingsverband (SWV) Twente Noord

Elk kind heeft recht op goed onderwijs. Ook kinderen die extra ondersteuning nodig hebben. De basisscholen in Noord Twente willen dat zoveel mogelijk

kinderen naar een gewone school in de buurt kunnen gaan. Kinderen die het echt nodig hebben, kunnen ook onderwijs krijgen in het speciaal (basis)onderwijs. Dat blijft bestaan. Voor het passend onderwijs werken de scholen samen. Dit noem je een samenwerkingsverband (SWV). Onze school hoort bij SWV Twente Noord. Vanaf augustus 2014 regelt het SWV de toelating tot de speciale scholen. Het SWV ondersteunt ouders en school bij overplaatsing naar het speciaal (basis)onderwijs.

### *Wat is er veranderd?*

Heeft uw kind extra ondersteuning nodig? Beatrixschool wil voor elk kind een passende onderwijsplek vinden. Soms lukt dit bij ons op school. Soms moeten we samen op zoek naar een andere vorm van onderwijs. Ouders hoeven geen ingewikkelde verwijzingsprocedure te doorlopen. Een trajectbegeleider van het SWV helpt ouders en school bij het regelen van de juiste ondersteuning of plaatsing op een speciale school.

### *Schoolondersteuningsprofiel*

De Beatrixschool beschrijft welke mogelijkheden de school heeft om leerlingen met speciale onderwijsbehoeften onderwijs te kunnen bieden. Dit profiel is voor ouders in te zien op school. Het SWV heeft een overzicht van alle profielen van alle scholen binnen het samenwerkingsverband. Het profiel geeft een beeld van de mogelijkheden van de Beatrixschool maar ook van de grenzen.

### *Mijn kind heeft extra ondersteuning nodig. Wat moet ik doen?*

Als u uw kind voor het eerst aanmeldt bij een school:

- U meldt uw kind schriftelijk aan bij de school van uw keuze;

- U geeft de school de noodzakelijke informatie over uw kind;
  - De school schat in of er extra ondersteuning nodig is. De school gaat hierover samen met u in gesprek;
  - Samen met school, ouders en deskundigen worden de mogelijkheden gewikt en gewogen;
  - De school bekijkt of extra ondersteuning in eigen school te regelen is;
  - Lukt dit niet, dan zoekt de school samen met de ouders naar een andere geschikte school;
  - Om dit goed te kunnen bespreken en te organiseren, vraagt de school trajectbegeleiding aan bij het SWV. Ouders kunnen ook zelf trajectbegeleiding aanvragen bij het SWV;
  - De trajectbegeleider organiseert overleg waarbij ouders, school en deskundigen aanwezig zijn;
  - Uit dit overleg volgt een besluit over toelating tot de meest geschikte school. Soms is dit een andere basisschool, maar vaak een speciale school.
- Om dit goed te kunnen organiseren vraagt de school trajectbegeleiding aan bij het SWV. Ouders kunnen dit ook zelf aanvragen. De trajectbegeleider organiseert het overleg waarbij ouders, school en deskundigen aanwezig zijn;
  - Uit dit overleg volgt een besluit van toelating tot de meest geschikte school;
  - De trajectbegeleider ondersteunt ouders bij de keuze en kennismaking op een andere school.

### *Stiefouders*

Nieuwe partners/stiefouders zijn volgens de wet formeel geen gesprekspartners. Dat betekent dat de school in principe geen informatie hoeft uit te wisselen met stiefouders die geen gezag hebben.

Stiefouders mogen aanwezig zijn bij het gesprek, na toestemming van beide gezagdragende ouders. Deze stiefouders hebben geen spreekrecht, maar nemen deel als toehoorders.

Aan de leerling van 12 jaar en ouder wordt toestemming voor de betrokkenheid van de stiefouder gevraagd.

Als uw kind al onderwijs volgt op de basisschool?

- De school of ouders constateren dat mogelijk extra ondersteuning nodig is;
- De school organiseert zorgoverleg met het schoolondersteuningsteam (SOT). Ouders worden hierbij uitgenodigd en denken mee over oplossingen;
- De school bekijkt of de noodzakelijke extra ondersteuning in de eigen school te regelen is;
- Lukt dat niet dan zoekt de school samen met de ouders naar een andere geschikte school;

**Meer informatie over passend onderwijs kunt u vinden op [www.swv-twentenoord.nl](http://www.swv-twentenoord.nl).**

### SoVa

SoVa (Sociale Vaardigheids)training wordt, indien mogelijk, gegeven om kinderen, die dat nodig hebben, sociale vaardigheden en inzichten aan te leren. Dit met betrekking tot o.a. het samen spelen, zodat de kinderen in staat zijn om op een plezierige, ontspannen manier contacten aan te gaan en te onderhouden met leeftijdsgenoten.

### Meer- en hoogbegaafd

Kinderen die erg goed kunnen leren hebben ook onze aandacht.

Door middel van compacten van de leerstof, verrijken van het aanbod en verbreden van de stof, worden deze leerlingen extra uitgedaagd. Voor verdere informatie verwijzen we naar het beleidsplan hoogbegaafdheid.

### Doorverwijzing voortgezet onderwijs

Elk jaar nemen onze leerlingen deel aan een centrale eindtoets voor het primair onderwijs. Op onze school maken de groep 8 leerlingen de ROUTE 8 toets. Het schooladvies wordt gegeven op basis van de resultaten uit het leerlingvolgsysteem, aanleg en ontwikkeling, inzet en werkhouding van de leerling. De eindtoets is een onafhankelijke tweede gegeven naast het schooladvies.

Naast de uitslag per kind komt er ook een totaalbeeld van het schoolgemiddelde in vergelijking met alle andere scholen in Nederland uit de ROUTE 8 toets.

Overzicht van de eindtoetsresultaten van de laatste jaren:

Jaar	Landelijk gem.	Beatrixschool gem.
2017	206	207,9
2018	206	211,2
2019	204	201,5
2020	n.v.t.	n.v.t.
	(i.v.m. Corona geen eindtoets gemaakt)	
2021	208	203,2
2022	200	185

### Logopedie

De privé-logopedie vanuit het Medisch Centrum vindt binnen school plaats. Mochten er zorgen zijn op het gebied van de spraak- taalontwikkeling, dan zal de leerkracht adviseren om een verwijzing aan te vragen bij de huisarts voor de logopedist.

### Rapporten

Twee keer per jaar, in februari en vlak voor de zomervakantie, krijgen de kinderen hun rapport mee naar huis.





## 8. Schoolactiviteiten

### Sinterklaas

Begin december komt Sinterklaas naar de Beatrixschool. Hij viert zijn verjaardagsfeest met de groepen 1 tot en met 4 in het speellokaal. De kinderen krijgen hier een cadeautje van de Sint. Daarna bezoekt hij de groepen 5 tot en met 8 in de klas waar de kinderen lootjes hebben getrokken om elkaar te verrassen.

### Korfbal

In november wordt op een woensdagmiddag het korfbaltoernooi gespeeld door kinderen uit groep 8. Zij spelen tegen andere teams van verschillende basisscholen uit Rijssen.

### Voetbal

Kinderen uit groep 8 (eventueel aangevuld door groep 7) doen jaarlijks mee aan het schoolvoetbaltoernooi. We spelen met een jongens- en een meisjesteam. Dit toernooi wordt doorgaans gehouden op een woensdagmiddag in maart en een woensdagmiddag in april.

### Verkeersexamen

In april doen de kinderen van groep 7 mee aan het schriftelijk en praktisch verkeersexamen. Wanneer beide examens goed worden afgelegd, ontvangen de kinderen een verkeersdiploma.

### Schoolreisjes

Ieder jaar gaan we met de groepen 1 tot en met 7 op schoolreisje. Zodra de bestemmingen bekend zijn, vermelden wij alle informatie in de Nieuwslander.

### Schoolkamp

We gaan ieder jaar met groep 8 op kamp. De kampdagen zitten boordevol plezierige activiteiten. Voor die tijd ontvangt u een kampbrief met alle informatie.

### Koningsspelen

Tijdens de Koningsspelen wordt er een sportdag georganiseerd voor de kinderen van groep 7 en 8 van verschillende basisscholen uit Rijssen.

De groepen 1 t/m 6 hebben dan een spelletjesdag rondom de school.

### Afscheidsavond

In de laatste schoolweek wordt er afscheid genomen van de kinderen van groep 8. Op de afscheidsavond spelen de kinderen een musical. Verder wordt er op een serieuze en ludieke manier afscheid genomen van de kinderen.

### Eieren zoeken

Een culturele traditie bij ons op school is 'eieren zoeken'. De donderdag voor Pasen gaan we met de hele school eieren zoeken in het bos en worden er spelletjes georganiseerd op het aangrenzende speelveld (Markelose veldje).

### Kunst en Cultuur

Elk jaar ontvangt de school van het Ministerie een bepaald bedrag dat speciaal bedoeld is voor de culturele vorming van de kinderen. In ons beleidsplan Kunst en Cultuur hebben we voor elke jaargroep beschreven wat het culturele onderwerp is. Als school mogen we hier zelf een invulling aan geven. Zo kunnen we op excursie gaan naar bijvoorbeeld een museum, maar ook het uitnodigen van een kunstenaar of artiest behoort tot de mogelijkheden.

### Verjaardagen

Kinderen mogen op of rond hun verjaardag alleen in de eigen klas trakteren en als het even kan graag een gezonde traktatie. Speciaal voor deze feestelijke gebeurtenis staat er een verjaardagstafel in de hal van de school.

Aan de verjaardagstafel worden de kinderen gefeliciteerd door de meesters en juffen.



## 9. School, kerk en thuis

### Themaweek

Ieder jaar wordt er in februari op de scholen van de vereniging PCPO een Bijbelse themaweek gehouden. Tijdens deze week behandelen we Bijbelverhalen rondom het thema en krijgen we bezoek van een dominee of een pastoraal medewerker. De week wordt afgesloten op de themazondag in de morgendiensten van de plaatselijke PKN kerken. Ouders/verzorgers en kinderen worden uitgenodigd de zogenaamde “themazondag” in één van de kerkdiensten bij te wonen.

### Bid- en dankdag

Met bid- en dankdag zijn er vieringen in de kerken (voor de oudere kinderen) en in de school (voor de jongere kinderen). Het thema en de liturgie in deze vieringen zijn hetzelfde. Bij de dienst is een predikant van een van de gemeenten betrokken.

### Zending

Het is een goede gewoonte om op maandagmorgen zendingsgeld mee te nemen. Door onze school zijn drie kinderen via ‘Woord en Daad’ financieel geadopteerd. Een vast bedrag gaat naar de adoptiekinderen en wat over blijft gaat naar een nader te bepalen goed doel.

### Contact kerken

Jaarlijks overleggen we met kerkelijke gemeenten van de Protestantse Kerk in Nederland in onze stad: de Gereformeerde Kerk (Boomkamp), de Hervormde Gemeente (Schildkerk, Sion, Hoeksteen, De Ark) en de Protestantse Gemeente (Open Hof).

Er wordt vooral veel aandacht geschonken aan de jaarlijkse week rond een bijbels

thema waarbij kerk en school samenwerken.

Ouders en kinderen worden uitgenodigd de zogenaamde “themazondag” in één van de kerkdiensten bij te wonen.

De samenkomsten rond bid- en dankdagen worden deels op school en deels in een kerkgebouw gehouden. Deze dagen zijn gewone schooldagen. Met bepaalde groepen gaan we in schoolverband naar de kerk. Bij de dienst is een predikant van een van de gemeenten betrokken.

De organisatie van de bijbelse themaweek en de samenkomsten met bid- en dankdagen, is in handen van een commissie bestaande uit leerkrachten van de scholen van PCPO en predikanten.

Met de genoemde gemeenten zijn afspraken gemaakt over ‘een lied van de maand’. Elke eerste zondag van een maand wordt in de kerkdiensten een psalm of lied gezongen dat op onze scholen in de week ervoor is aangeleerd.

### Commissie scholen en kerken

De Commissie School en Kerk (CSK) is ontstaan, omdat er zowel bij kerken als scholen behoefte was om elkaar regelmatig te ontmoeten en met elkaar in gesprek te zijn.

De deelnemers zijn: de Hervormde gemeente, de Ontmoetingskerk, de Open Hof, PCPO Rijssen, Reggesteyn en De Passie.

De commissie CSK heeft de volgende doelstellingen:

- In een open gesprek worden zaken op het gebied van jeugd en jongeren uitgewisseld. Dit om van elkaar te kunnen leren en elkaar te kunnen versterken waar dat mogelijk of nodig is. Bijvoorbeeld door projecten op

school ook in de kerken een vervolg te geven.

- Delen van beleidsplannen.
- Het Protestants Christelijk Onderwijs van harte in stand houden.
- Samenwerking in de driehoek: school, gezin en kerk bevorderen.
- Vormgeven aan onze missionaire opdracht.

### Studiedag

De CSK organiseert om de twee jaar een studiemiddag voor de leerkrachten van de PCPO-scholen, Reggesteyn, De Passie en de bij de jeugd betrokken medewerkers van de verschillende kerken. Doel van deze studiedag is ontmoeting, leren van elkaar en elkaars identiteit.

### Contacten met ouders

Een goed contact tussen school en thuis is heel belangrijk. Wij informeren u over alle belangrijke gebeurtenissen op school, algemene schoolzaken en het wel en wee van uw kind. Wij stellen het op prijs als u op uw beurt ons van belangrijke gebeurtenissen op de hoogte houdt. U kunt altijd terecht bij de leerkracht van uw kind.

Aan het begin van het schooljaar zal er een informatieavond worden gehouden voor alle ouders. In verschillende rondes van ongeveer 20 minuten vertellen de leerkrachten over de werkwijze en inhoud van hun leerjaar. Wilt u graag meer persoonlijke informatie delen over uw kind, dan kunt u hiervoor een verwachtingsgesprek aanvragen. Tijdens dit gesprek kunt u met de leerkracht(en) in gesprek gaan over de ontwikkeling van uw kind tot nu toe en over de verwachtingen die er zijn voor het komende schooljaar.

Voor ouders wiens kind vanaf januari start, wordt in november een kennismakingsavond gehouden. Tijdens

deze avond wordt er gesproken over de identiteit, het reilen en zeilen op school en wat we zoal van elkaar kunnen verwachten.

Tevens zijn er kennismakingsgesprekken met de ouders van een nieuw gezin; zij worden hiervoor uitgenodigd door de school.

In november vinden er 10-minutengesprekken plaats, deze gesprekken zijn facultatief (= op aanvraag). De 10-minutengesprekken na het 1<sup>e</sup> rapport in februari zijn verplicht. Na het tweede rapport zijn deze opnieuw facultatief.

### Klassenouders

Per groep zijn er twee klassenouders. Zij ondersteunen de leerkracht en de school bij het organiseren van activiteiten. Ouders die zich hebben opgegeven om te helpen bij activiteiten binnen of om de school, kunnen door de klassenouders worden ingeschakeld.

### Huiswerk

In groep 3 tot en met 8 krijgt uw kind huiswerk mee. U kunt hierbij denken aan het lied van de week, leesblaadjes, tafels, dicteewoordjes, topografie, aardrijkskunde en Engels.

### Nieuwsbrief

Iedere vrijdag krijgt u onze nieuwsbrief 'de Nieuwslander' via de email toegestuurd. Hierin is (belangrijke) informatie te vinden over de activiteiten die op school zullen plaatsvinden of hebben plaatsgevonden. Ook op de website kunt u de Nieuwslander terugvinden.



## 10. School en omgeving

### GGD

Op de basisschool nodigen we uw kind twee keer uit voor de gezondheidscheck:

- In groep 2, als de meeste kinderen 5 of 6 jaar zijn;
- In groep 7, als de meeste kinderen 10 of 11 jaar zijn.

Deze check doen we op school. Dit is een vertrouwde omgeving van uw kind. De doktersassistente stelt zich eerst voor aan de hele groep.

### Vragenlijst en check

Wij kijken of uw kind goed ziet, hoort en groeit. Dit duurt ongeveer 10 minuten. Het kind hoeft zich niet uit te kleden. Wij vragen de ouders (of verzorgers) om twee online vragenlijsten in te vullen. Ook de school vult een lijst in.

### Resultaat

Samen met de vragenlijsten geeft de check een goed beeld van uw kind. Uw kind krijgt na het onderzoek een brief mee. Hierop staat informatie over zijn of haar gezondheid. Het kan belangrijk zijn dat de school deze informatie ook krijgt. Wij vragen dan eerst uw toestemming.

### Vervolg

Soms is er wat meer tijd en aandacht nodig. Dan nodigen we u en uw kind uit voor een aanvullend onderzoek. Dit gebeurt op het spreekuur van de jeugdarts of jeugdverpleegkundige van de Jeugdgezondheidszorg. De uitnodiging hiervoor sturen wij naar uw huisadres.

### Samenwerking school met Jeugdgezondheidszorg

Aan een school is een vast team van de Jeugdgezondheidszorg verbonden: een jeugdarts, jeugdverpleegkundige en doktersassistente.

Heeft u als ouder vragen over de gezondheid of de ontwikkeling van uw kind? U kunt met hen contact opnemen. Zo kunnen zij met u meedenken bij ziekte (afwezigheid), opvoedproblemen, aanpak hoofdluis en pesten, enzovoort.



Contact met GGD Twente  
Jeugdgezondheidszorg: Telefoon: 0900-3338889

De school heeft regelmatig overleg met het team Jeugdgezondheidszorg over algemene zaken die met de gezondheid en het welzijn van de leerlingen te maken hebben. Ook kan de Intern Begeleider van de school of de leerkracht, met toestemming van u als ouder, advies vragen aan de Jeugdgezondheidszorg over extra ondersteuning van uw kind.

*Bron: [www.ggdtwente.nl](http://www.ggdtwente.nl)*



## Schoolgericht Maatschappelijk Werk

*Een schakel tussen  
onderwijs en zorg*



We leven in een snel veranderende samenleving die ons telkens weer voor nieuwe vragen en problemen stelt. Het opvoeden van onze kinderen is daarmee soms een zoektocht waarin nieuwe wegen en middelen worden gezocht. Met de meeste kinderen gaat het goed. Maar soms staan individuele factoren hen in de weg. De kennis die we daarover hebben is de afgelopen jaren sterk gegroeid. Daarom worden leerlingen met problemen op school steeds eerder opgespoord. Enkele gesprekken met een Schoolgericht Maatschappelijk Werker kunnen dan helpend zijn.

Zo kan het voorkomen dat de leerkracht of u als ouder zich zorgen maakt over de ontwikkeling van uw kind. Bijvoorbeeld omdat uw kind ergens moeite mee heeft. Dat kan zijn met rekenen of taal, met concentratie, maar ook met samen spelen of samen werken. De leerkracht overlegt dan met u en meestal ook met de intern begeleider, over welke hulp gewenst is.

Soms is er vanuit school en ouders behoefte aan overleg met andere deskundigen. U kunt terecht bij het Maatschappelijk Werk voor vragen over u of over uw kind. Dit kan via het School Ondersteuningsteam (SOT), de intern begeleider of de leerkracht van uw kind. Uiteraard is het ook mogelijk rechtstreeks contact op te nemen.

In het School Ondersteuningsteam (SOT) werken verschillende deskundigen samen, zoals een schoolverpleegkundige, een maatschappelijk werker en een orthopedagoog. Eventueel kunnen ook andere deskundigen deelnemen.

Uw vragen kunnen heel divers zijn, maar gaan over het algemeen over opvoeding en het psychisch of sociaal welzijn van u of uw kind. Vragen kunnen betrekking hebben op:

- Spanningen in de opvoeding, in de ouder-kind relatie of bij de relatie van de kinderen onderling, spanning in de partnerrelatie;
- Moeite met gedrag van kinderen op school of daarbuiten;
- Gevoelens van eenzaamheid, stress, nervositeit;
- Zelfvertrouwen;
- Omgaan met ziekte, handicap;
- Verwerking van verlies (rouw), echtscheiding;
- De financiën.

### Privacy

De informatie over u en uw kind is vertrouwelijk. Na aanmelding bij het Maatschappelijk Werk mag informatie alleen met school en het SOT gedeeld worden na uw toestemming.

### Waar vindt u ons?

De Schoolgericht Maatschappelijk Werkers in de gemeente Rijssen-Holtten zijn werkzaam bij Maatschappelijk Werk Noord West Twente. U vindt ons in het Medisch Centrum aan de Wijnand Zeeuwstraat 26-203. Contact opnemen kan door te bellen met 0900-6969800 (lokaal tarief). Voor meer informatie kijkt u op onze website: [www.mwnwt.nl](http://www.mwnwt.nl).



### **Gemeente Rijssen-Holten**

We onderhouden contacten met de burgerlijke gemeente over de leerlingenadministratie (in- en uitschrijven leerlingen), leerplicht van de leerlingen, schoolgebouwen, de verkeersproef en over zaken die het milieu aangaan.

### **Sociale veiligheid**

#### **Centrum voor Jeugd en Gezin (CJG)**

Via het jeugdbeleid hebben onze scholen ook relaties met het Centrum voor Jeugd en Gezin.

Onderstaande tekst nemen we dan ook graag op:

#### *Opvoeden*

Iedereen vindt opvoeden weleens lastig. Op die momenten wilt u weleens advies. Op de website [www.loes.nl](http://www.loes.nl) vindt u 24 uur per dag informatie en tips. Staat uw vraag er niet bij, of komt u er toch niet helemaal niet uit? Op werkdagen tussen 8:30 en 12:30 uur kunt u telefonisch contact opnemen via 0548-854883 (lokaal tarief). Of iedere werkdag tussen 8:30 en 12:30 uur en op donderdagavond tussen 18:00 en 20:00 uur langskomen bij het Centrum voor Jeugd en Gezin in het gemeentehuis, Schild 1 te Rijssen.

## 11. Overig

### Toelating, aanmelding en inschrijving

#### *Toelating leerlingen*

In de instroomgroep worden leerlingen toegelaten die de leeftijd van vier jaar hebben bereikt. Wanneer deze leerlingen staan ingeschreven, ontvangen ze ongeveer een maand voor hun 4<sup>e</sup> verjaardag een persoonlijke uitnodiging met de datum waarop ze, na hun vierde verjaardag, voor het eerst op school mogen komen. Vóór de toelatingsdatum mag al enkele dagdelen kennis gemaakt worden.

#### *Aanmelding*

U heeft als ouders/verzorgers vrije keus bij welke basisschool u uw kind wilt aanmelden. Na aanmelding en plaatsing op een school kunt u niet zomaar overstappen naar een andere school. Wel gelden nadere criteria bij teveel aanmeldingen voor een leerjaar. De schooldirecteur kan u hier meer over vertellen.

We kunnen natuurlijk wel in onderling overleg en in het belang van het kind een overplaatsing naar een andere school organiseren.

NB: Voor de aanmelding voor de school voor speciaal basisonderwijs, de Elimschool, geldt een andere procedure. Zie hiervoor het artikel over Passend Onderwijs.

#### *Inschrijving*

Het schoolbestuur biedt elk jaar in de maand januari gelegenheid om kinderen aan te melden. Een kind is leerplichtig vanaf het vijfde levensjaar. Dat betekent onder andere dat uw zoon of dochter dan niet zomaar thuis mag blijven. Verlof kan via een formulier worden aangevraagd.

### Verlofregeling

#### *Ziekte of afwezigheid van kinderen*

Wilt u, wanneer uw kind ziek is of wanneer het om een andere reden niet op school komt, dit vóór schooltijd doorgeven aan school?

Het is voor ons belangrijk dit te weten. Ook als er bijzondere omstandigheden zijn die van invloed kunnen zijn op het functioneren van het kind, willen wij graag dat u dit doorgeeft aan school.

#### *Aanvragen extra schoolverlof*

In de Leerplichtwet is schoolverlof van leerplichtige leerlingen nauwkeurig omschreven. De directie is namens het bevoegd gezag verplicht toe te zien op naleving van deze wet en verplicht ongeoorloofd schoolverzuim te melden bij de leerplichtambtenaar, die dan zo nodig maatregelen treft. Er kan extra verlof worden gevraagd vanwege extra vakantieverlof of vanwege gewichtige omstandigheden.

#### *Extra vakantieverlof (art 11f Leerplichtwet)*

Extra vakantieverlof kan alleen worden aangevraagd vanwege het specifieke aard van het beroep. Dit betreft beroepen zoals een campingshouder of een strandtenthouder, beroepen waarbij een zeer groot deel van het inkomen wordt verdiend in de vakanties.

Bedrijfsorganisatorische redenen of het hebben van een eigen bedrijf zijn geen redenen voor extra vakantieverlof.

Dit verlof :

- Mag hooguit éénmaal per schooljaar worden verleend;
- Mag niet langer duren dan 10 schooldagen;
- Mag niet plaatsvinden in de eerste twee weken in het schooljaar;
- Mag niet worden verleend als in een andere schoolvakantie een

mogelijkheid is om op vakantie te gaan.

#### *Bij wie moet u dit aanvragen?*

Dit verlof moet u schriftelijk aanvragen bij de directeur. De directeur heeft de beslissingsbevoegdheid. De leerplichtambtenaar heeft geen rol in het verlenen van deze vorm van verlof. De directeur kan mandaat verlenen aan de adjunct-directeur of aan de bouwcoördinator. Dit moet dan wel expliciet worden opgenomen in de schoolgids.

#### *Gewichtige omstandigheden (art11g Leerplichtwet)*

Uitgangspunt bij dit verlof zijn externe omstandigheden die buiten de wil van de aanvrager of de leerling om plaatsvinden. Deze omschrijving komt voort uit jurisprudentie.

#### *Richtlijn gewichtige omstandigheden*

Enkele vormen van gewichtige omstandigheden zijn:

- wettelijke verplichtingen;
- verhuizing;
- huwelijk van bloed- en aanverwanten;
- geboorte broertje of zusje;
- ernstige ziekte of overlijden van een familielid (u kunt de aanvraag terstond doen);
- huwelijks- of ambtsjubileum;
- sociale medische indicatie (u hebt dan een medische verklaring nodig).

#### *Bij wie moet u dit aanvragen?*

Extra verlof tot en met 10 schooldagen per schooljaar, moet u schriftelijk aanvragen bij de schooldirecteur. De directeur heeft de beslissingsbevoegdheid. Voor 11 schooldagen en meer moet u uw aanvraag indienen bij de leerplichtambtenaar van uw woongemeente. Deze neemt bij de beoordeling van de aanvraag contact op

met de directeur van de school.

#### *Indienen aanvraag*

Een aanvraag moet u ruim van tevoren, schriftelijk, indienen via een speciaal hiervoor bestemd formulier. Dit formulier kunt u op school vragen maar ook downloaden via de website van school. Te laat aanvragen kan betekenen dat uw verzoek niet in behandeling wordt genomen. De directeur kan u vragen om een kopie van de uitnodiging (bv. trouwkaart).

De directeur en/of de leerplichtambtenaar beslist binnen een redelijk termijn over uw aanvraag. U krijgt een schriftelijke reactie.

Geen verlof wordt verleend voor:

- meerdaagse familiebezoeken/familiebezoeken in het buitenland;
- een tweede vakantie (tijdens de schoolvakantie heeft u gelegenheid om op vakantie te gaan);
- zomaar een lang weekend weg;
- sportevenementen bezoeken buiten schoolverband;
- bezoeken van tentoonstellingen, concerten, pretparken, etc.;
- op wintersport gaan buiten de vakanties om;
- een of meer dagen eerder met vakantie gaan of later terugkomen;
- bedrijfsorganisatorische redenen of het hebben van een eigen bedrijf.

#### *Waarschuwing!*

De directeur/gemandateerde is verplicht de leerplichtambtenaar mededeling te doen van ongeoorloofd schoolverzuim. Tegen ouders/verzorgers die hun kind(eren) zonder toestemming van school houden, zal proces verbaal worden opgemaakt.

### *Fruit eten op school*

Eén van de manieren waarop wij werken aan 'Lekker Fit!' is het dagelijks eten van fruit in de ochtendpauze. We willen u als ouder vragen om als tussendoortje alleen groenten of fruit (en iets te drinken) mee naar school te geven. Te denken valt aan: appel, aardbeien, trosje druiven, stukjes kiwi, partjes mandarijn, stukjes meloen, perzik of nectarine. Rauwkost kan natuurlijk ook, plakjes komkommer, radijsjes, snoeptomaatjes, worteltjes of stukjes paprika. Variatie is leuk en ook goed voor de smaakontwikkeling van uw kind.

Wilt u iets anders dan fruit meegeven, doe dit dan alleen op de woensdagmorgen.

### *Sportclinics*

Naast de wekelijkse lessen bewegingsonderwijs, maken de kinderen ook kennis met verschillende sporten. Sportverenigingen uit Rijssen bieden clinics aan, zodat de kinderen kunnen ervaren of de sport bij hen past.

### *Koningsspelen*

De Koningsspelen vinden komend jaar plaats op vrijdag 22 april. De groepen 1 tot en met 6 zullen deze feestelijke en sportieve dag op het schoolplein beleven. De Koningsspelen voor groepen 7 en 8 vinden plaats op sportpark de Koerbelt.



### Ouderbijdrage

De ouderbijdrage is vastgesteld op € 20,-. Indien er meer kinderen uit één gezin bij ons naar school gaan, geldt een maximale bijdrage van € 60,-. Dit is dan de bijdrage bij 3 of meer kinderen op 1 school.

Voor kinderen die na 1 januari voor het eerst naar school komen, geldt een bijdrage van € 10,-.

Wilt u het bedrag na ontvangst van de factuur overmaken naar:

Bank: ING bank  
NL44 INGB 0008 2847 74  
BEATRIXSCHOOL RIJSSEN

Mocht de betaling van de ouderbijdrage problemen opleveren, wilt u dan contact opnemen met de school?

### **Het niet betalen van de vrijwillige ouderbijdrage leidt niet tot het uitsluiten van leerlingen van deelname aan activiteiten.**

Deze bijdrage wordt o.a. besteed aan:

- Sinterklaas;
- Kerstmaaltijd;
- Andere vieringen (Pasen, Pinksteren);
- Laatste schooldag voor de schoolverlaters;
- Bloemen met lief en leed;
- Ouderavonden, o.a. koffie, cake, enz.

### Tevredenheidsspeilingen

In een cyclus houden we drie verschillende enquêtes: een leerling- (groep 5 t/m 8), een ouder- en een personeeltevredenheidsspeiling.

De gegevens daaruit gebruiken we onder andere voor de verbetering van de veiligheidsbeleving van de kinderen en om de relatie tussen ouders en de school te verbeteren of bij te stellen.

### Verkeersouders

We willen dat onze kinderen veilig kunnen deelnemen aan het verkeer. Om de verkeersveiligheid om de school te bevorderen hebben we twee verkeersouders. Zij zijn o.a. actief betrokken bij het verkeersexamen van groep 7. Bij vragen of opmerkingen over verkeerszaken kunt u rechtstreeks contact met hen opnemen. Zie bijlage 6.

### Vertrouwenspersoon/ contactpersoon

Op onze school is één interne contactpersoon. Zie bijlage 5.

De vertrouwenspersoon van onze schoolvereniging PCPO Rijssen is: Dhr. A. Lier, werkzaam bij Schoolbegeleidingsdienst Centraal Nederland te Nunspeet. Hij is te bereiken via 06-10045043.

Het landelijke centrale meldpunt van de vertrouwensinspecteur is 0900-1113111.

### MR en GMR

Sinds 2007 bestaat de Wet Medezeggenschap op Scholen (WMS). Hierin staat dat elke school een medezeggenschapsraad (MR) dient te hebben. In die raad zitten ouders en teamleden.

De MR overlegt met de directie over belangrijke schoolzaken, zij geeft adviezen en wordt gevraagd om in te stemmen met besluiten over onderwerpen die met het beleid van de school te maken hebben.

We denken bijv. aan:

- sollicitatieprocedures;
- vaststelling van het school- en jaarplan, formatieplan, Arbo-plan;
- de manier waarop ouders betrokken worden bij het onderwijs.

De MR heeft op deze manier invloed op de organisatie van onze school en de inrichting van het onderwijs.

Naast de MR is er ook een GMR, de gemeenschappelijke medezeggenschapsraad. De GMR geeft het bevoegd gezag haar instemming of advies over zaken die alle zeven scholen van de Vereniging voor PCPO betreffen.

We denken hierbij aan:

- advies over algehele inzet van de financiële middelen;
- vaststelling van het formatieplan van de vereniging;
- benoeming van schoolleiding;
- instemming met beleidsvoorstellen.

### Sponsoring

Het Ministerie van Onderwijs en de onderwijsorganisaties hebben een convenant gesloten over sponsoring in het onderwijs. Het doel: met sponsoring omgaan op een verantwoorde en zorgvuldige manier.

Voorbeelden zijn: beschikbaar stellen van lesmaterialen, adverteren in schoolpublicaties, uitdelen van producten, naamsbekendheid bij activiteiten, scholenbouw, inrichting en levering van apparatuur. Een samenvatting van dit convenant kunt u krijgen bij de directie.

### Beleidsuitspraken PCPO Rijssen:

- Wij onderschrijven de uitgangspunten van het convenant.
- De medezeggenschapsraad wordt vooraf om toestemming voor sponsoring gevraagd.
- Sponsoring, waarbij van de school meer gevraagd wordt dan alleen het bekend maken van de naam van de sponsor, wijzen we af.

### Verzekeringen

Soms stellen ouders vragen over schoolverzekeringen. Wat gebeurt er als een leerling een ongeluk overkomt? Zijn ouders verantwoordelijk of kan de school voor de schade worden aangesproken?

Wie is verantwoordelijk op weg van school naar huis?

We proberen deze en andere vragen hier te beantwoorden.

Alle schoolbesturen moeten verplicht een wettelijke aansprakelijkheidsverzekering (WA) afsluiten. Hiermee is het bestuur verzekerd wanneer het bestuur aansprakelijk is voor schade die een derde geleden heeft door een fout die het bestuur kan worden toegekend.

Hieronder staan de voorwaarden waaraan moet worden voldaan als iemand het bestuur aansprakelijk wil stellen. Zonder aansprakelijkheid van het bestuur vergoedt de WA-verzekering geen schade.

Wat zijn nu precies die voorwaarden:

- Een derde (een ander) moet schade lijden (als je jezelf schade toebrengt wordt dit niet vergoed);
- schade betekent: schade aan goederen en lichamelijke schade die op geld waardeerbaar is;
- een fout is een handelen of soms een niet handelen, dat je de dader kunt verwijten;
- de fout moet je het bestuur kunnen toerekenen. Voor "bestuur" kun je iedereen invullen die onder verantwoordelijkheid van het bestuur werkt: bijv. leerkrachten, schoonmaaksters, leesmoeders en stagiaires.

De fout moet je kunnen toerekenen: als het bestuur kan aantonen dat de fout, het ongeluk, niet kon worden voorkomen, dan keert de verzekering niet uit.

De WA-verzekering dekt de schade die tijdens schoolverband ontstaat, dus ook tijdens excursies en schoolreisjes.



Hierbij een aantal voorbeelden om alles wat duidelijker te maken:

- Door een onhandige beweging beschadigt de leerkracht tijdens de les zijn eigen kleding. De verzekering vergoedt niet: de schade is niet aan een ander toegebracht;
- tijdens de gymnastiekles valt een leerling pijnlijk. Er is verder geen lichamelijk letsel. De WA-verzekering vergoedt niet de schade: er is geen op geld waardeerbare schade;
- na schooltijd fietst de leerkracht naar huis en veroorzaakt een verkeersongeval met een leerling. De WA-verzekering keert niet uit. Het bestuur is niet aansprakelijk; het is geen ongeluk in schoolverband. De leerkracht moet nu zelf worden aangesproken. Ook als de leerling dit ongeval veroorzaakt, is het bestuur niet aansprakelijk, er is weer "geen schoolverband".

Uit de voorbeelden blijkt, dat het bestuur niet kan worden aangesproken voor schade die voor of na schooltijd is ontstaan en in sommige gevallen ook niet voor schade die onder schooltijd ontstaat.

In deze gevallen moet de WA-verzekering van de leerkracht of van de ouders van de leerling die de schade heeft veroorzaakt, worden aangesproken. Ontstaat er lichamelijk letsel, dan moet de eigen zorgverzekering uitkomst bieden.

Bij een aanrijding met autovervoer is de Wet Aansprakelijkheidsverzekering Motorrijtuigen van toepassing. Dit betekent dat bij letsel de verzekeraar van de auto aansprakelijk wordt gesteld (meestal is dit de bestuurder). Dit maakt dat wij bij vervoer van leerlingen met

auto's vragen of u een inzittendenverzekering bij de auto heeft.

#### Inspectie Primair Onderwijs

Met de Inspectie Primair Onderwijs bestaan vanzelfsprekend ook contacten. Via de directeur-bestuurder en het bevoegd gezag, legt de school aan de inspectie verantwoording af van het gevoerde beleid op school. Afhankelijk van de door de school behaalde resultaten, bezoekt de inspectie, in vervolg op een bespreking met de directeur-bestuurder, al of niet de school.

Een inspectierapport over onze school kunt u op school inzien of via de site [www.onderwijsinspectie.nl](http://www.onderwijsinspectie.nl).

#### Regels voor toelating, schorsing en verwijdering

De toelatingscriteria en de regels op grond waarvan een leerling kan worden geschorst of verwijderd, staan vermeld in een apart document.

Bij schorsing zal een leerling altijd voldoende huiswerk mee krijgen om thuis te maken.

Bij verwijdering heeft de school de plicht om een andere school voor de leerling te zoeken. Pas na acht weken zonder aantoonbaar succes een andere school te hebben gezocht, wordt tot definitieve verwijdering over gegaan.

U heeft altijd het recht om bovenstaand document op te vragen en op school in te zien.



## Kleding

Op de scholen van PCPO Rijssen is een kledingrichtlijn van toepassing. Bij inschrijving op de school wordt ingestemd met deze kledingrichtlijn. Hierbij een korte samenvatting:

Voor leerlingen geldt dat de kleding functioneel, veilig, fatsoenlijk (niet aanstootgevend) moet zijn en past bij de Christelijke identiteit. In concrete zin geldt dat het volgende niet is toegestaan:

- Het dragen van een pet of hoofddoek;
- Het dragen van een shirt met een aanstootgevende tekst;
- Het dragen van een kort shirtje/badkleding, waardoor bijv. een blote buik zichtbaar is.

Als geconstateerd wordt dat er kleding zichtbaar is die niet past bij de kledingrichtlijn, dan zal hierover het gesprek plaatsvinden. De volledige kledingrichtlijn is ter inzage op school aanwezig.



## Bijlage 1: Groepsverdeling schooljaar 2020-2021

Groep	Leerkracht(en)	Dagen	Lokaal
8	Meester (Eric) Seppenwoolde Juf (Joke) Boeve	Ma, di, vr	12
		Wo, do	
7B	Meester (Wouter) Baan	Ma t/m vr	13
7A	Meester (Arjan) Huiskes Meester (Jelmar) Beltman	Ma, di	14
		Wo, do, vr	
6A	Juf (Gerlinde) Winters Juf (Denise) Nijzink	Ma, di, wo	9
		Do, vr	
6B/5B	Juf (Rolien) Lemson Juf (Harriët) Aanstoot	Ma, di, wo	10
		Do, vr	
5A	Meester (Dirk Jan) Boers	Ma t/m vr	8
4B	Juf (Marjan) Harbers Juf (Marell) ten Bolscher	Ma, di, wo	7
		Do, vr	
4A	Juf (Janneke) Rozenkamp Juf (Annette) Werrie	Ma, di	6
		Wo, do, vr*	
3B	Juf (Annemieke) van Putten Juf (Annette) Schellevis	Ma, di	5
		Wo, do, vr*	
3A	Juf (Marell) ten Bolscher Juf (Marloes) Steenbergen	Ma, di	4
		Wo, do, vr*	
1B/2B	Juf (Carina) Haase Juf (Jeannet) van Wingerden	Ma, di, wo, vr*	1
		Do	
1A/2A	Juf (Wendy) ter Harmsel Juf (Margreet) Seppenwoolde	Ma, di,	3
		Wo, do, vr*	
1C	Juf (Judith) Kreijkjes Juf (Jeannet) van Wingerden	Ma*, di, do vr*	2
		Wo	

In de kerstvakantie zal groep 4A 'verhuizen' naar lokaal 11, zodat per 1 februari de instroomgroep, die dan start, plaats heeft in lokaal 6.

## Bijlage 2: Rooster bewegingsonderwijs 2020 – 2021

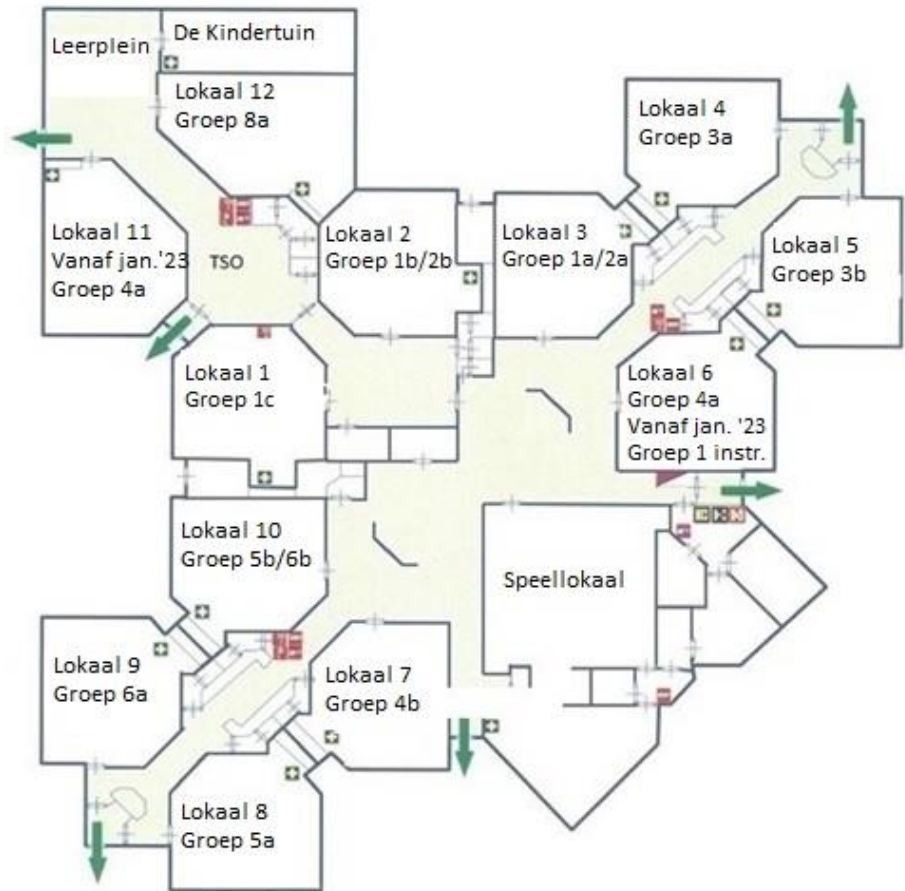
						Zaal 1	Zaal 2
Maandag	8.35	uur	tot	9.20	uur	7b	
	9.20	uur	tot	9.55	uur	6a	
	9.55	uur	tot	10.30	uur	8a	
	10.30	uur	tot	11.15	uur	kleuters	
	11.15	uur	tot	12.00	uur	7a	
	13.15	uur	tot	13.55	uur	4b	3b
	13.55	uur	tot	14.30	uur		
	14.30	uur	tot	15.15	uur	4a	3a
Dinsdag	13.15	uur	tot	13.55	uur		kleuters
	13.55	uur	tot	14.35	uur		5a
	14.35	uur	tot	15.15	uur		5b/6b
Donderdag	8.30	uur	tot	9.10	uur	8	
	9.10	uur	tot	9.50	uur	6a	
	9.50	uur	tot	10.30	uur	7a	
	10.40	uur	tot	11.20	uur	7b	
	11.20	uur	tot	12.00	uur	5b/6b	
	13.15	uur	tot	13.55	uur	5a	
	13.55	uur	tot	14.30	uur	4b	
	14.30	uur	tot	15.15	uur	4a	3a+3b

De kinderen uit groep 3 tot en met 8 hebben **gymkleding en gymschoenen** nodig.



## Bijlage 3: Plattegrond

Lokaal 14 Groep 7a	
Lokaal 13 Groep 7b	



## Bijlage 4: Methodes

Wij gebruiken methodes die voldoen aan de kerndoelen, zoals gesteld door het Ministerie van OC&W. Voor technisch lezen, begrijpend lezen, taal en rekenen gebruiken wij de nieuwste versies.

Godsdienst	Kind Op Maandag	groep 1 t/m 8
Taal	Onderbouwd	groep 1 en 2
Taal	Taal Actief	groep 4 t/m 8
Technisch lezen	Veilig Leren Lezen	groep 3
Voortgezet technisch lezen	Leesparade	groep 4
Begrijpend lezen	Grip op lezen	groep 4, 5 en 6
	Leeslink	groep 7 en 8
Rekenen	Pluspunt	groep 3 t/m 8
	Onderbouwd	groep 1 en 2
Informatieverwerking	Blits	groep 6 t/m 8
Schrijven	Pennenstreken	groep 3 t/m 8
Aardrijkskunde	Meander	groep 5 t/m 8
Biologie	Leefwereld	groep 3 t/m 8
Geschiedenis	Argus Clou	groep 5 t/m 8
Engels	Take it easy	groep 1 t/m 8
Techniek	Leskisten van stichting Zwaluwstaarten	groep 1 t/m 8
Gym	Bewegingsonderwijs in het speellokaal	groep 1 en 2
Gym	Planmatig Bewegingsonderwijs	groep 3 t/m 8
Sociale en emotionele vorming	Kanjertraining	groep 1 t/m 8
Muziek	Eigenwijs	groep 1 t/m 8
Handvaardigheid	Uit de kunst	groep 3 t/m 8
Verkeer	Rondje verkeer	groep 1 en 2
	Stap vooruit	groep 3 en 4
	Op voeten en fietsen	groep 5 en 6
	Jeugdverkeerskrant	groep 7 en 8
Burgerschap	Map S.L.O.	groep 1 t/m 8



## **Bijlage 5: Klachtenregeling van onze schoolvereniging**

### Vragen, opmerkingen, klachten

Wij willen goed luisteren naar opmerkingen en/of klachten. Komt u er altijd mee naar school!

Meestal kunnen we bepaalde problemen meteen oplossen; soms moeten we er eerst in het team over spreken. U hebt altijd recht op antwoord.

Wij beloven u iedere vraag, opmerking en/of klacht serieus te nemen; wij kunnen u niet beloven dat iedere suggestie ook uitgevoerd gaat worden.

Overal waar gewerkt wordt, zijn wel eens misverstanden en worden af en toe fouten gemaakt.

Dat is op onze school niet anders. U bent altijd welkom om met ons daarover te spreken.

Aanspreekpunten zijn :

- de groepsleerkracht, bij vragen over uw kind en het onderwijs;
- de directie, bij vragen over het functioneren van een leerkracht/algemene zaken/het schoolbeleid;
- MR, bij vragen over het functioneren van de directie / het beleid van het bestuur.

### Klachten, beroepen en geschillen

Er kan iets gebeuren waarover u een klacht wilt indienen. Of het nu gaat om leerlingen, hun ouders, leerkrachten, bestuursleden of vrijwilligers. Alle mensen die bij school betrokken zijn, hebben de mogelijkheid om een klacht in te dienen over iets waar ze het niet mee eens zijn.

De meeste klachten over de dagelijkse gang van zaken in de school, zullen in onderling overleg tussen ouders, leerlingen, personeel en schoolleiding op een juiste wijze worden afgehandeld. Indien dat echter, gelet op de aard van de klacht, niet mogelijk is, of indien de afhandeling niet naar tevredenheid heeft plaatsgevonden, kan men een beroep doen op de klachtenprocedure.

Klachten kunnen bijvoorbeeld gaan over begeleiding van leerlingen, toepassing van strafmaatregelen, beoordeling van leerlingen, de inrichting van de schoolorganisatie, seksuele intimidatie, discriminerend gedrag, agressie, geweld en pesten.

### Indienen van klachten

Blijkt het noodzakelijk te zijn dat de klacht verder wordt besproken, dan kan onze contactpersoon u daarbij helpen.

Als in een procedure de collegiale verhouding onder druk komt te staan, zal hij/zij al snel doorverwijzen naar de externe vertrouwenspersoon van onze schoolvereniging. De contactpersoon neemt u en uw klacht serieus en zal u helpen om gehoor te vinden voor uw klacht. De contactpersoon zal u verwijzen naar de externe vertrouwenspersoon, deze kan u ondersteunen bij het formuleren van uw klacht.

Het volgende is van belang:

- Klachten moeten binnen een jaar na de gedraging of beslissing worden ingediend;

- Als het tot een daadwerkelijke klacht komt, wordt deze schriftelijk ingediend en ondertekend;
- De klager bepaalt zelf of hij/zij de klacht bij het bevoegd gezag of bij de klachtencommissie indient (een klacht kan niet bij de contactpersoon ingediend worden).

Ons schoolbestuur heeft zich aangesloten bij de Stichting Geschillen Commissies Bijzonder Onderwijs (GCBO). De adresgegevens van deze stichting zijn:

Postbus 82324  
2508 EH Den Haag  
T 070-3861697  
F 070-3020836  
E [info@gcbo.nl](mailto:info@gcbo.nl)

Voor informatie over de klachtenprocedures, de samenstelling van de commissies, de wet- en regelgeving en de jurisprudentie, verwijzen wij u naar de website [www.gcbo.nl](http://www.gcbo.nl).

Onze contactpersonen zijn:

Mevr. J. Rozenkamp  
[j.rozenkamp@beatrixschoolrijssen.nl](mailto:j.rozenkamp@beatrixschoolrijssen.nl)

B. den Butter  
[b.denbutter@beatrixschoolrijssen.nl](mailto:b.denbutter@beatrixschoolrijssen.nl)

De vertrouwenspersoon van onze schoolvereniging PCPO Rijssen is:

Dhr. H. (Henk) Grit, werkzaam bij VIAA. Hij is te bereiken op 06-24321661 of [h.grit@viaa.nl](mailto:h.grit@viaa.nl).  
Het centraal meldpunt van de vertrouwensinspecteur is 0900-1113111.

#### Meldcode 'Kinder mishandeling en huiselijk geweld'

Kindermishandeling komt in ons land helaas ook voor. Om deze vorm van geweld zoveel mogelijk te voorkomen of in elk geval terug te dringen, is in 2011 de wettelijke meldcode 'Huiselijk geweld en kindermishandeling' ingevoerd voor beroepskrachten in het onderwijs, de kinderopvang, de jeugdzorg, de (jeugd)gezondheidszorg, maatschappelijke ondersteuning en justitie. Het gaat in feite om een stappenplan, dat beroepskrachten ondersteunt in de omgang met signalen van huiselijk geweld en kindermishandeling.

Binnen onze school wordt volgens de meldcode gewerkt. Op onze school is de interne contactpersoon de persoon die het stappenplan uitvoert, waarbij er ook een externe aandachtsfunctionaris wordt betrokken. Onze externe aandachtsfunctionaris is mw. J. Sanderman van de GGD-Veilig Thuis Twente. Meer informatie vindt u op [meldcode.nl](http://meldcode.nl) en op [www.protocolkindermishandeling.nl](http://www.protocolkindermishandeling.nl).

## Bijlage 6: Privacy en leerlinggegevens

De gegevens die over leerlingen gaan, noemen we persoonsgegevens. In het privacyreglement van het bestuur is beschreven hoe de school omgaat met persoonsgegevens, en wat de rechten zijn van ouders en leerlingen. Dit reglement is met instemming van de GMR vastgesteld.

Wij maken alleen gebruik van persoonsgegevens als dat nodig is voor het leren en begeleiden van onze leerlingen, en voor de organisatie die daarvoor nodig is. De meeste gegevens ontvangen wij van ouders bij de inschrijving op onze school. Daarnaast registreren leerkrachten en ondersteunend personeel gegevens over leerlingen, bijvoorbeeld cijfers en vorderingen. Soms worden er bijzondere persoonsgegevens geregistreerd als dat nodig voor de juiste begeleiding van een leerling, zoals medische gegevens (denk aan dyslexie of ADHD).

De leerlinggegevens worden opgeslagen in ons (digitale) administratiesysteem ParnasSys. Dit programma is beveiligd en toegang tot die gegevens is beperkt tot medewerkers van de stichting die de gegevens strikt noodzakelijk nodig hebben voor de uitvoering van hun werkzaamheden.

Tijdens de lessen maken wij gebruik van digitale leermiddelen. Hiervoor wordt een beperkte set met persoonsgegevens uitgewisseld met leveranciers om bijvoorbeeld een leerling te identificeren als die inlogt.

Wij hebben met leveranciers duidelijke afspraken gemaakt over de gegevens die ze van ons krijgen. De leverancier mag de leerlinggegevens alleen gebruiken, als wij daar toestemming voor geven. Een lijst van de leveranciers waar de school afspraken mee heeft gemaakt, is op te vragen bij de school.

Daarnaast kan het nodig zijn dat wij gegevens uitwisselen met andere externe partijen, denk aan zorginstanties. Deze zijn vermeld in het privacyreglement. Als voor de uitwisseling geen wettelijke verplichting bestaat, dan vragen wij u vooraf toestemming om met deze partijen gegevens te mogen uitwisselen.

Bij de inschrijving van uw kind(eren) vragen wij u om toestemming voor het gebruik van foto- en videomateriaal, het delen van uw contactgegevens met andere ouders en het gebruik van sociale media door uw kind(eren). U hebt te allen tijde het recht om deze toestemming te wijzigen. U kunt dit kenbaar maken via een mail aan de directeur.

De school vraagt ouders nadrukkelijk om terughoudend te zijn met het maken van foto's en video's binnen de school. Het is voor ouders niet toegestaan om foto's/video's die gemaakt zijn, op school te delen via sociale media of te gebruiken voor commerciële doeleinden.  
GGD

## **Bijlage 7: MR, GMR, verkeersouders, bestuur**

### **MR/GMR**

mr@beatrixschoolrijssen.nl

#### In de MR zitten namens de ouders:

Mw. Woolderink

Mw. Dannenberg

Mw. Blokhuis

#### In de MR zitten namens het personeel:

Mw. Harbers

Mw. van Putten

Mw. Steenbergen

#### Adviserend lid van de MR:

Mw. Manenschijn

#### **In de GMR zitten namens de Beatrixschool:**

Dhr. Beltman

Dhr. Raasveld

#### **Verkeersouders:**

Mw. Pijffers

Mw. Ligtenberg

#### **Directeur bestuurder:**

Dhr. J.W. Lingeman

#### **Bestuur:**

T. Hoeflaak

A. Scheppink

G. Tijhof

L. Voortman

J. Willems

M. Smit

## Bijlage 8: Christelijke opvang 'De Kindertuin'

De Kindertuin biedt, in samenwerking met de PCPO-scholen, kinderopvang in de gemeenten Rijssen, Wierden, Enter, Notter-Zuna.



Het doel van De Kindertuin is om kinderen opvang te bieden in een beschermde en vertrouwde omgeving. Dat gebeurt vanuit de visie dat elk kind uniek is, geschapen door God met een eigen persoonlijkheid en talenten.

### Verschillende vormen van kinderopvang Dagopvang (0-4 jaar)

Kinderen tussen de 0 en 4 jaar kunnen elke werkdag worden opgevangen in Kindcentrum het Madelifje, De Stroekeld 2, in Kindcentrum het Zonneroosje, Johannes Vermeerstraat 8 en in Kindcentrum de Morgenster, Koninginneweg 44a. Er wordt gestreefd naar continuïteit op de groepen met vaste leidsters.

Openingstijden: maandag t/m vrijdag van 7:30-18:00 uur. Verlengen in tijd is in overleg mogelijk.



### Voorschoolse opvang / Buitenschoolse opvang (VSO/BSO) (4-12 jaar)

Deze vormen van opvang zijn een voorziening tussen school en thuis. De kinderen worden opgevangen in een vaste groep met een vaste leidster. De BSO is een vrijetijdsbesteding.

Op dit moment vindt de VSO/BSO plaats op 7 locaties:

- BSO de Stroekeld, De Stroekeld 139
- BSO de Roerdomp, Roerdomp 24
- BSO het Zonneroosje, Johannes Vermeerstraat 8
- BSO de Passiebloem, van Broekhuizenstraat 4



- BSO de Pinksterbloem, Brandlicht 1
- BSO de Morgenster, Koninginneweg 44a
- BSO de Klaproos, Bevervoorde 17

Ook kinderen van de andere scholen kunnen gebruik maken van de BSO. Wij zorgen voor het vervoer naar de gewenste BSO-locatie.



Openingstijden VSO: 7:30-8:30 uur. BSO: maandag t/m vrijdag van 12:00/14:00/14:30-18:00 uur. Verlengen van tijd is in overleg mogelijk.

### Peuteropvang (2-4 jaar)

Bij de peuteropvang wordt gewerkt met een VVE (Voor- en Vroegschoolse Educatie) programma. We werken met het programma Startblokken. Op twee vestigingen zijn wij een VVE locatie.

De peuteropvang vindt plaats op 5 verschillende plekken:

Peuteropvang het Zonneroosje (VVE locatie), Johannes Vermeerstraat 8  
Peuteropvang de Pinksterbloem (VVE locatie), Brandlicht 1  
Peuteropvang de Morgenster, Koninginneweg 44a  
Peuteropvang de Passiebloem, Van Broekhuizenstraat 4  
Peuteropvang de Stroekeld, De Stroekeld 139  
Openingstijden: werkdagen van 8:30-12:00 uur. VVE 4 ochtenden van 8:00-12:00 uur. Verlengen van tijd is in overleg mogelijk.

Voor aanmelding of meer informatie kunt u contact opnemen met de administratie van De Kindertuin, tel. 0548-200010 (kiestoon 1) of per e-mail [administratie@dekindertuin.nl](mailto:administratie@dekindertuin.nl). U kunt ook contact opnemen met Gerjanne Schaap tel. 0548-200010 (kiestoon 2).  
<http://www.dekindertuin.nl>

### **TussenSchoolse Opvang (TSO)**

De naam zegt het al: U kunt ervoor kiezen uw kind tussen de morgen- en middagschooltijd op te laten vangen op school.

Via de website van de school kunt u formulieren voor opgave downloaden en invullen. De formulieren kunnen op school worden ingeleverd.

Wilt u meer weten? Neem dan contact op met de TSO-coördinator van de school, Anja Jansen. Te bereiken via 06-43255757.





## Bijlage 9: Stichting Vrienden van de Beatrixschool

### Achtergrond

Opgericht in 2008 door een aantal enthousiaste ouders, stelt de Stichting Vrienden van de Beatrixschool zich ten doel om de school, haar leerlingen en de schoolorganisatie te ondersteunen zowel financieel alsook anderszins. Criteria voor ondersteuning zijn vooral, dat ze positief stimulerend dienen te zijn voor de leerlingen, de schoolfaciliteiten en het schoolleven van de Beatrixschool.



### Werkwijze

Jaarlijks wordt door het Stichtingsbestuur met de schooldirectie overlegd over door de schooldirectie gewenste ondersteuningsdoelen, die passend moeten zijn binnen de doelstelling van de Stichting. Daartoe stelt de schooldirectie een prioriteitenlijst met wensen op, met de bijbehorende begroting, welke vervolgens in overleg met het Stichtingsbestuur door/via de schooldirectie gerealiseerd worden. Daarnaast kan de Stichting ook zelf initiatief nemen voor het actief ondersteunen van doelgerichte schoolactiviteiten, etc., welke passend zijn voor de Beatrixschool en haar leerlingen.

### Financiering

De Stichting is afhankelijk van financiering door een groot aantal donateurs die haar een warm hart toedragen. Primair zijn dat ouders/verzorgers van de leerlingen, samen met bedrijfssponsors. Jaarlijks doneren deze sponsors op vrijwillige basis een willekeurig bedrag. Daarbij geldt met name, 'eendracht maakt macht'. Een mooi voorbeeld van een van de ondersteuningsacties door de Stichting zijn de in het najaar van 2008 door haar aan de school in bruikleen ter beschikking gestelde acht digitale schoolbordinstallaties, inclusief training van docenten. Zonder ondersteuning van de Stichting zou de school niet in staat geweest zijn dit direct uit haar reguliere geldstroom te financieren. Verdere meer recente ondersteuningsacties zijn bijvoorbeeld geweest in 2010 de aanschaf van actuele complete sets landkaarten, evenals in 2011 de aanschaf van diverse muziekinstrumenten, en in 2012 de aanschaf van een nieuw klim-/duikelrek op het schoolplein. Daarnaast neemt de Stichting ook op gezette tijden andere initiatieven, bijvoorbeeld in de vorm van het ondersteunen van onder andere schooloptredens en –sportdagen; of door bijzondere acties, zoals tijdens de zomer uitdelen van ijsjes. Dit alles om haar doel te realiseren: 'Fijne School – Spelend Leren'. In 2013 vierde de Stichting haar eerste Lustrum. Om dat Lustrum extra luister bij te zetten, zijn toen 17 moderne tablet-computers met bijbehorende toetsenborden aan de Beatrixschool geschonken. En natuurlijk niet te vergeten als afsluiting van datzelfde Lustrum, de sponsoring van de speciale musical in het najaar van 2013: In overleg met de schoolleiding zijn alle leerlingen toen ruim 3 dagen enthousiast begeleid door een professionele theaterwerkgroep bij het instuderen van een heuse musical, samen met een groep ouders. Vervolgens hebben de leerlingen zelf ter afsluiting in de grote zaal van het Parkgebouw in Rijssen meerdere voorstellingen gegeven. Zo konden ouders, verzorgers, en overige familie en bekenden kennismaken met een prachtige kindervoorstelling. En natuurlijk mochten koffie, thee, frisdrank en overige versnaperingen niet ontbreken. Kortom, voor iedereen een enthousiaste en onvergetelijke belevenis.

### **Informatie en aanmelding**

Als Stichting stellen wij het enorm op prijs wanneer ouders/verzorgers en bedrijven zich aanmelden als donateurs/sponsors. Het is uiteraard op vrijwillige basis, en de donateurs/sponsorbedragen zijn vrij te kiezen. Nadere informatie kunt u verkrijgen bij het secretariaat, mevr. Henrike Sanderman ([stichtingbeatrixschool@hotmail.com](mailto:stichtingbeatrixschool@hotmail.com)) of via de schooldirectie of juffrouw/meester van uw zoon/dochter. Daarnaast beogen wij als Stichting ook regelmatig persoonlijk en/of met een informatiestand aanwezig te zijn tijdens bijvoorbeeld de jaarlijkse ouderavonden in de school, etc.

Wij danken u hartelijk voor uw belangstelling, en zien uw bijdrage in welke vorm dan ook graag tegemoet.

Het bestuur van Stichting Vrienden van de Beatrixschool.



## Bijlage 10: Personeel



Dir. H. Manenschijn  
[directie@beatrixschoolrijssen.nl](mailto:directie@beatrixschoolrijssen.nl)



Juf Seppenwoolde  
[m.seppenwoolde@beatrixschoolrijssen.nl](mailto:m.seppenwoolde@beatrixschoolrijssen.nl)



Meester Beltman  
[j.beltman@beatrixschoolrijssen.nl](mailto:j.beltman@beatrixschoolrijssen.nl)



Juf Steenbergen  
[m.steenbergen@beatrixschoolrijssen.nl](mailto:m.steenbergen@beatrixschoolrijssen.nl)



Meester Seppenwoolde  
[e.seppenwoolde@beatrixschoolrijssen.nl](mailto:e.seppenwoolde@beatrixschoolrijssen.nl)



Juf den Butter  
[b.denbutter@beatrixschoolrijssen.nl](mailto:b.denbutter@beatrixschoolrijssen.nl)



Juf Smit  
[a.smit@beatrixschoolrijssen.nl](mailto:a.smit@beatrixschoolrijssen.nl)



Juf Werrie  
[a.werrie@beatrixschoolrijssen.nl](mailto:a.werrie@beatrixschoolrijssen.nl)



Juf Boeve  
[j.boeve@beatrixschoolrijssen.nl](mailto:j.boeve@beatrixschoolrijssen.nl)



Juf van Putten  
[a.vanputten@beatrixschoolrijssen.nl](mailto:a.vanputten@beatrixschoolrijssen.nl)



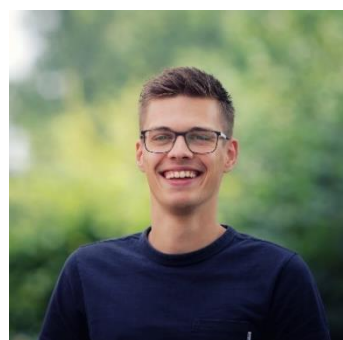
Juf Rozenkamp  
[j.rozenkamp@beatrixschoolrijssen.nl](mailto:j.rozenkamp@beatrixschoolrijssen.nl)



Juf Harbers  
[m.harbers@beatrixschoolrijssen.nl](mailto:m.harbers@beatrixschoolrijssen.nl)



Juf Schellevis  
[a.schellevis@beatrixschoolrijssen.nl](mailto:a.schellevis@beatrixschoolrijssen.nl)



Meester Baan  
[w.baan@beatrixschoolrijssen.nl](mailto:w.baan@beatrixschoolrijssen.nl)





Juf van Wingerden  
[j.vanwingerden@beatrixschoolrijssen.nl](mailto:j.vanwingerden@beatrixschoolrijssen.nl)



Juf Kreijkjes  
[j.kreijkjes@beatrixschoolrijssen.nl](mailto:j.kreijkjes@beatrixschoolrijssen.nl)



Juf Lemson  
[r.lemson@beatrixschoolrijssen.nl](mailto:r.lemson@beatrixschoolrijssen.nl)



Juf Winters  
[g.winters@beatrixschoolrijssen.nl](mailto:g.winters@beatrixschoolrijssen.nl)



Willy Smit  
[w.smit@beatrixschoolrijssen.nl](mailto:w.smit@beatrixschoolrijssen.nl)



Juf Kempe  
[i.kempe@beatrixschoolrijssen.nl](mailto:i.kempe@beatrixschoolrijssen.nl)



Meester Boers  
[d.j.boers@beatrixschoolrijssen.nl](mailto:d.j.boers@beatrixschoolrijssen.nl)



Juf ter Harmsel  
[w.terharmssel@beatrixschoolrijssen.nl](mailto:w.terharmssel@beatrixschoolrijssen.nl)



Juf Aanstoot  
[h.aanstoor@beatrixschoolrijssen.nl](mailto:h.aanstoor@beatrixschoolrijssen.nl)



Carina Haase  
[c.haase@beatrixschoolrijssen.nl](mailto:c.haase@beatrixschoolrijssen.nl)



Juf Geerling  
[i.geerling@beatrixschoolrijssen.nl](mailto:i.geerling@beatrixschoolrijssen.nl)



Denise Nijzink  
[d.nijzink@pcporijssen.nl](mailto:d.nijzink@pcporijssen.nl)



Meester Dannenberg  
[l.dannenberg@pcporijssen.nl](mailto:l.dannenberg@pcporijssen.nl)



Eric Zonnebeld  
[e.zonnebeld@beatrixschoolrijssen.nl](mailto:e.zonnebeld@beatrixschoolrijssen.nl)



Arjan Huiskes  
[a.huiskes@pcporijssen.nl](mailto:a.huiskes@pcporijssen.nl)



Marèll ten Bolschel  
[m.tenbolscher@beatrixschoolrijssen.nl](mailto:m.tenbolscher@beatrixschoolrijssen.nl)



Jan van Losser

[j.vanlosser@beatrixschoolrijssen.nl](mailto:j.vanlosser@beatrixschoolrijssen.nl)



Mans Scholman

[m.scholman@beatrixschoolrijssen.nl](mailto:m.scholman@beatrixschoolrijssen.nl)





Beatrixschool Rijssen  
is onderdeel van PCPO Rijssen.

---

PCPO Rijssen is een Protestants Christelijke  
schoolvereniging met 6 basisscholen en 1 school voor  
speciaal basisonderwijs onder haar beheer.